

**T.C**  
**SELENDİ KAYMAKAMLIĞI**  
**ATATÜRK İLKOKULU MÜDÜRLÜĞÜ**

**2024-2028 STRATEJİK PLANI**





**Hiçbir şeye ihtiyacımız yok, yalnız bir şeye ihtiyacımız vardır; çalışkan olmak!  
Mustafa Kemal ATATÜRK**

## Okul/Kurum Bilgileri

<b>İli: Manisa</b>		<b>İlçesi: Selendi</b>	
<b>Adres:</b>	Yeni Cami Mahallesi	<b>Coğrafi Konum (link)</b>	<a href="https://maps.app.goo.gl/LKftRGmctM8BhCk49">https://maps.app.goo.gl/LKftRGmctM8BhCk49</a>
<b>Telefon Numarası:</b>	2367882130	<b>Faks Numarası:</b>	
<b>e-Posta Adresi:</b>	724693@ <a href="mailto:724693@meb.k12.tr">meb.k12.tr</a>	<b>Web adresi:</b>	<a href="http://www.selendiataturk.meb.k12.tr/">http://www.selendiataturk.meb.k12.tr/</a>
<b>Kurum Kodu:</b>	724693	<b>Öğretim Şekli:</b>	Tam Gün)

# SUNUŞ



Geçmişten günümüze gelirken teknolojik ve sosyal gelişmişliğin ulaştığı hız kendini göstermektedir. Güçlü ekonomik ve sosyal yapı; güçlü bir ülke olmanın ve değişikliklerde dimdik ayakta durabilmede önem taşımaktadır. Gelişen ve sürekliliği izlenebilen bilgi ve planlama temellerine dayanan güçlü bir yaşam standardı ve ekonomik yapı; stratejik amaçlar ve planlanmış zaman diliminde gerçekleşecek uygulama faaliyetleri ile oluşacaktır.

Okulumuz daha iyi bir eğitim seviyesine ulaşmak düşüncesi ile sürekli yenilenmeyi ve kalite kültürünü kendisine ilke edinmeyi amaçlamaktadır. Okulumuz olarak amacımız; çevresine ışık tutan, hayata hazır, bizleri daha da ileriye götürecek gençler yetiştirmektir. İdare ve öğretmen kadrosuyla bizler çağa ayak uydurmuş, yeniliklere açık, Türkiye Cumhuriyetini daha da yükseltecek gençler yetiştirmeyi ilke edinmiş bulunmaktayız ve bunun için öğretmenlerimizle özverili bir şekilde tüm azmimizle çalışmaktayız.

Okulumuz olarak belirtilen amaç ve hedeflere ulaşmamızın okulumuzun gelişme ve kurumsallaşma süreçlerine önemli katkılar sağlayacağına inanmaktayız. Hazırlanan plan sayesinde kurumumuza yeni gelen idareci, öğretmen ve yardımcı personellerde daha verimli olacaklardır. Planı okuduklarında kurumu tanımış, misyonunu, zayıf ve güçlü yanlarını bilmiş olacaklardır. Bütün bunlar kişiye göre yönetim tarzından kurtulup kurumsal hedeflere göre yönetim tarzının oluşmasını sağlayacaktır.

Planın hazırlanmasında emeği geçen Strateji Yönetim Ekibine, İlçe Milli Eğitim Müdürlüğüne, öğretmen, öğrenci ve velilerimize teşekkür ederim.

Şeref KOÇYİĞİT  
OKUL MÜDÜRÜ

# İÇİNDEKİLER

## 1. GİRİŞ VE STRATEJİK PLANIN HAZIRLIK SÜRECİ

- 1.1. Strateji Geliştirme Kurulu ve Stratejik Plan Ekibi
- 1.2. Planlama Süreci

## 2. DURUM ANALİZİ

- 2.1. Kurumsal Tarihçe
- 2.2. Uygulanmakta Olan Planın Değerlendirilmesi
- 2.3. Mevzuat Analizi
- 2.4. Üst Politika Belgelerinin Analizi
- 2.5. Faaliyet Alanları ile Ürün ve Hizmetlerin Belirlenmesi
- 2.6. Paydaş Analizi
- 2.7. Kuruluş İçi Analiz

- 2.7.1. Teşkilat Yapısı
- 2.7.2. İnsan Kaynakları
- 2.7.3. Teknolojik Düzey
- 2.7.4. Mali Kaynaklar
- 2.7.5. İstatistik Veriler

2.8. DışÇevreAnalizi(Politik,Ekonomik,Sosyal,Teknolojik,YasalveÇevresel Çevre Analizi -PESTLE)

2.9. Güçlü ve Zayıf Yönler ile Fırsatlar ve Tehditler(GZFT)Analizi

2.10.Tespit ve İhtiyaçların Belirlenmesi

## 3. GELECEĞE BAKIŞ

- 3.1. Misyon
- 3.2. Vizyon
- 3.3. Temel Değerler

## 4. AMAÇ,HEDEFVESTRATEJİLERİN BELİRLENMESİ

- 4.1. Amaçlar
- 4.2. Hedefler
- 4.3. PerformansGöstergeleri
- 4.4. StratejilerinBelirlenmesi
- 4.5. Maliyetlendirme

## 5. İZLEMEVEDEĞERLENDİRME

## 6. Tablo/Şekil/Grafikler/Ekler

# 1. GİRİŞ VE STRATEJİK PLANIN HAZIRLIK SÜRECİ

## 1.1. Strateji Geliştirme Kurulu ve Stratejik Plan Ekibi

**Strateji Geliştirme Kurulu:**Okul müdürünün başkanlığında, bir okul müdür yardımcısı, bir öğretmen ve okul/aile birliği başkanı ile bir yönetim kurulu üyesi olmak üzere 5 kişiden oluşan üst kurul kurulur.

**Stratejik Plan Ekibi:** Okul müdürü tarafından görevlendirilen ve üst kurul üyesi olmayan müdür yardımcısı başkanlığında, belirlenen öğretmenler ve gönüllü velilerden oluşur.

Tablo1.Strateji Geliştirme Kurulu ve Stratejik Plan Ekibi Tablosu

Strateji Geliştirme Kurulu Bilgileri		Stratejik Plan Ekibi Bilgileri	
Adı Soyadı	Ünvanı	Adı Soyadı	Ünvanı
ŞEREF KOÇYİĞİT	OKUL MÜDÜRÜ	MEVLÜT EROĞLU	MÜDÜR YARD.
MEVLÜT EROĞLU	MÜDÜR YARD.	ADNAN ÖZOVALI	SINIF ÖĞRET.
NAFİZ EKİM	SINIF ÖĞRET.	NURİ USLU	SINIF ÖĞRET.
YASİN AKKOÇ	OKUL A.B.BAŞ	ALİ İŞİK	GÖNÜLLÜ VELİ
ÜMRAN SELÇUK	OKUL A.BİR.		

## 1.2. Planlama Süreci:

Bu stratejik plan dokümanı Selendi Atatürk İlkokulu'nun, mevcut durum analizi değerlendirmeleri doğrultusunda, 2024-2028 yıllarında geliştireceği amaç, hedef ve stratejileri kapsamaktadır.

SIRA NO	DAYANAĞIN ADI
1	5018 yılı Kamu Mali Yönetimi ve Kontrol Kanunu
2	Milli Eğitim Bakanlığı Strateji Geliştirme Başkanlığının 2013/26 Nolu Genelgesi
3	Milli Eğitim Bakanlığı 2024-2028 Stratejik Plan Hazırlık Programı

## 2. DURUM ANALİZİ

### MEVCUT DURUM ANALİZİ

1.	Tarihsel Gelişim	
2.	Yasal Yükümlülükler	
3.	Faaliyet Alanları, Ürün ve Hizmetler	
4.	Paydaş Analizi	
5.	Kurum İçi Analiz	
	5.1 Örgütsel Yapı	
	5.2 İnsan Kaynakları	
	5.3 Teknolojik Düzey	
	5.4 Mali Kaynaklar	
	5.5 İstatistikî Veriler	
6.	Çevre Analizi	
	6.1 PEST (Politik-Yasal, Ekonomik, Sosyo-Kültürel, Teknolojik, Ekolojik, Etik) Analizi	
	6.2 Üst Politika Belgeleri	
7.	GZFT (Güçlü Yönler, Zayıf Yönler, Fırsatlar, Tehditler) Analizi	

## 2.1. Kurumsal Tarihçe

Okulumuzun yapımına 1962 yılında başlanmış ve yapımı 1963 yılında bitirilmiştir. Okulumuz 1964 yılında eğitim-öğretime açılmıştır. Arsası hayırsever bir vatandaş tarafından bağışlanmıştır. 1964 yılında tip projeli olarak yapılan bina 6 derslikli tek katlı bir ilkokuldur. 1997 yılına kadar **Atatürk İlkokulu** olarak hizmet etmiştir. 1997 yılında ilköğretimin 8 yıla çıkarılmasıyla okulun ismi Atatürk İlköğretim Okulu olarak değiştirilmiştir. 1997–2003 yılları arasında Selendi Çok Programlı Lisesi ve Selendi Şerefiye İlköğretim Okulu binasında eğitim-öğretime devam edilmiştir. 2004 yılında 8 derslikli ek bina yapılarak 2006–2007 eğitim-öğretim yılında normal eğitime geçilmiştir. 2010-2011 Eğitim öğretim yılı ortasında okulumuz eski bina olarak tabir edilen binasının yıkım kararı verilmiştir. 2012-2013 Eğitim öğretim yılı başında 6287 sayılı kanunla ortaya çıkan 4+4+4 yeni eğitim sistemi ile birlikte kademeli olarak İlkokula dönüştürülmeye başlanmıştır. Adı ise Atatürk İlkokulu olarak değiştirilmiştir. 2012-2013 Eğitim öğretim yılında 5.sınıf öğrencileri diğer okullara aktarılmıştır. daha önceki yıllarda 1.kademe de sınıf sistemi II. Kademedede derslik/Branş sistemi uygulanırken 2012-2013 Eğitim öğretim yılı başından itibaren 1. ve 2. kademesinde sınıf sistemi uygulanmaya başlanmıştır. 2013/2014 Eğitim-Öğretim yılından itibaren statüsü İlkokul olarak belirlenmiş ve bu şekilde eğitim öğretim hizmeti sunmaya devam etmektedir.

## 2.2. Uygulanmakta Olan Stratejik Planın Değerlendirilmesi

Uygulanmakta olan Atatürk İlkokulu Stratejik Planı belirlenen riskler , tehditler çerçevesinde yapılan okulumuzun güçlü ve zayıf yönleri tespit edilmiş olup politikalar buna göre belirlenmiştir. Okulumuzda, toplumdaki gelen talepleri de dikkate alarak, katılımı önemseyen, hedeflerini netleştirmiş, hesap veren, şeffaf ve etkin bir yönetim anlayışı oluşturarak planımız uygulanmıştır.

Yeni hazırlanan 2024-2028 Stratejik Planımızda önceki planda iyileştirmeye yönelik olarak alınan hedeflerin gerçekleşmeyenleri tekrar yeni planda yer verilmesine karar verilmiştir.



## 2.3. Yasal Yükümlülükler ve Mevzuat Analizi

KANUN			
Tarih	Sayı	No	Adı
23/07/1965	12056	657	Devlet Memurları Kanunu
24/10/2003	25269	4982	Bilgi Edinme Hakkı Kanunu
24/06/1973	14574	1739	Milli Eğitim Temel Kanunu
19/06/1986	19139	3308	Mesleki Eğitim Kanunu
12/03/1964	11654	439	Milli Eğitim Bakanlığına Bağlı Yüksek ve Orta Dereceli Okullar Öğretmenleri ile İlkokul Öğretmenlerinin Haftalık Ders Saatleri ile Ek Ders Ücretleri Hakkında Kanun
14/06/1938	3933	3423	Milli Eğitim Bakanlığına Bağlı Mesleki ve Teknik Öğretim Okulları Döner Sermayesi Hakkında Kanun
01/04//1933	2370	2133	Devlet Kitapları Mütedavil Sermayesi Hakkında Kanun
03/03/1924	63	430	Tevhidi Tedrisat Kanunu
YÖNETMELİK			
Yayımlandığı Resmi Gazete/Tebliğler Dergisi		Adı	
Tarih	Sayı		
12/10/2013	28793	Milli Eğitim Bakanlığı Personelinin Görevde Yükselme, Unvan Değişikliği ve Yer Değiştirme Suretiyle Atanması Hakkında Yönetmelik	
26/07/2014	29072	Milli Eğitim Bakanlığı Okul Öncesi ve İlköğretim Kurumları Yönetmeliği	
02/10/2014	440003	Türk Bayrağının Korunması	
11/09/2014	29116	Milli Eğitim Bakanlığı Taşıma Yoluyla Eğitime Erişim Yönetmeliği	
08/07/2014	29054	Milli Eğitim Şurası Yönetmeliği	
18/06/2014	29034	Milli Eğitim Bakanlığına Bağlı Eğitim Kurumları Yönetici ve Öğretmenlerinin Norm Kadrolarına İlişkin Yönetmelik	
10/06/2014	29026	Milli Eğitim Bakanlığına Bağlı Eğitim Kurumları Yöneticilerinin Görevlendirilmelerine İlişkin Yönetmelik	

YÖNERGE		
Yayın		Adı
Tarih	Sayı	
25/10/2013	3087071	Milli Eğitim Bakanlığı Ortaöğretim Kurumlarına Geçiş Yönergesi
23/09/2014	4145909	Milli Eğitim Bakanlığı Örgün ve Yaygın Eğitimi Destekleme ve Yetiştirme Kursları Yönergesi
31/12/2013	2014/2676	Milli Eğitim Bakanlığı Eğitimde Kalite Yönetim Sistemi Yönergesi

## 2.4. Üst Politika Belgeleri Analizi

Üst politika belgeleri;

- 12.Kalkınma Planı
- Cumhurbaşkanlığı Programı,
- Orta Vadeli Program,
- Cumhurbaşkanlığı Yıllık Programı,
- Millî Eğitim Bakanlığı Stratejik Planı,
- İl Millî Eğitim Müdürlüğü Stratejik Planı,
- İlçe Millî Eğitim Müdürlüğü Stratejik Planı ile
- Okul/kurumu ilgilendiren ulusal,bölgesel ve sektörel strateji eylem planlarını ifade eder.

Kurumun faaliyet alanları ile Kalkınma Planı, diğer plan ve programlarda yer alan amaç, ilke ve politikalar arasındaki uyuma bakılır.

**Tablo2.Üst Politika Belgeleri Analizi Tablosu**

Üst Politika Belgesi	İlgili Bölüm/Referans	Verilen Görevler/İhtiyaçlar

MEB, il millî eğitim müdürlüğü ve ilçe millî eğitim müdürlüğü stratejik planları incelenir.

Ayrıca; yerel yönetim düzenlemelerinde dış çevrenin incelenmesi aşamasında gözönünde bulundurulması gereken bir unsurdur.

Üst politika belgeleri ile stratejik plan ilişkisini gösteren tabloya stratejik planda yer

verilir. Bu çerçevede Tablo 2’de yer alan şablon kullanılır. İlgili tablo, amaç ve hedeflere temel teşkil edecek “tespitler ve ihtiyaçlar”ın belirlenmesinde göz önünde bulundurulur.

**Okul/Kurumlar,**  
öncelikle

MEB 2024-2028 Stratejik Planı ile İl/İlçe MEM Stratejik planlarını incelemelidir. Diğer kurumların özellikle belediyelerin stratejik planları ve üst politika belgelerinde okul/kurumların tür ve özelliğine göre eğitim ile ilgili bölümleri plan hazırlıklarında değerlendirilmelidir.

## 2.5. Faaliyet Alanları ile Ürün/Hizmetlerin Belirlenmesi

Mevzuat analizi çıktıları dolayısıyla görev ve sorumluluklar dikkate alınarak okul/kurumun sunduğu temel ürün ve hizmetler belirlenir. Belirlenen ürün ve hizmetler Tablo 3'te belirtildiği gibi belirli faaliyet alanları altında toplulaştırılır. Faaliyet alanları ile ürün ve hizmetlerin belirlenmesi amaç, hedef ve stratejilerin oluşturulması aşamasında yönlendirici olacaktır.

**Tablo3.Faaliyet Alanlar/Ürün ve Hizmetler Tablosu**

FaaliyetAlanı	Ürün/Hizmetler
Öğretim-eğitim faaliyetleri	<b>Öğrenci İşleri</b> Kayıt-nakil işleri Devam-devamsızlık Sınıf geçme Sınav hizmetleri
Rehberlik faaliyetleri	Öğrencilere rehberlik yapmak Velilere rehberlik etmek Rehberlik faaliyetlerini yürütmek
Sosyal faaliyetler	Törenler, kutlamalar
Sportif faaliyetler	Turnuvalar, Yarışmalar
Kültürel ve sanatsal faaliyetler	Geziler
İnsan kaynakları faaliyetleri(mesleki gelişim faaliyetleri, personel etkinlikleri...)	
Okul aile birliği faaliyetleri	Kermes
Öğrencilere yönelik faaliyetler	Yardım faaliyetleri
Ölçme değerlendirme faaliyetleri	Süreç Değerlendirme
Öğrenme ortamlarına yönelik faaliyetler	Teknolojik Yenilikler
Ders dışı faaliyetler	Kurslar

\*Tabloda sıralanan faaliyet alanları örnek olarak sıralanmıştır.Okul/kurumlar tür ve yapılarına göre faaliyet alanlarını ve ürün /hizmetlerini belirleyeceklerdir.

## 2.6. Paydaş Analizi

Paydaşlar 2024-2028 Stratejik Planlama çalışmasında işbirliği yapılabilecek ya da yararlanılabilecek kişi kurum ve kuruluşlardan seçilmiştir. Doğrudan yaralanılabilecek, planın bizzat içinde olan kişi ve kurumlar iç paydaş, planın uygulanmasında katkısından faydalanabilecek paydaşlar da dış paydaş olarak belirlenmiştir. Görüş ve önerileri birebir görüşmelerle alınmış ve plana yansıtılmıştır.

İç Paydaşlar	Dış Paydaşlar
Öğrenciler	Veliler
Öğretmenler ve Diğer Çalışanlar	Belediyeler
Okul Aile Birliği	Güvenlik Güçleri (Emniyet, Jandarma)
	Gençlik ve Spor Müdürlüğü
	Sağlık Müdürlüğü
	Kaymakamlık
	İşveren kuruluşlar
	Medya
	Muhtarlıklar
	Hayırseverler

PAYDAŞLAR	İÇ PAYDAŞ	DIŞ PAYDAŞ	HİZMET ALAN	NEDEN PAYDAŞ	Paydaşın Kurum Faaliyetlerini Etkileme Derecesi	Paydaşın Taleplerine Verilen Önem	Sonuç
					Tam 5" "Çok 4", "Orta 3", "Az 2", "Hiç 1"		
					1,2,3 İzle 4,5 Bilgilendir	1,2,3 Gözet 4,5 Birlikte Çalış	
İlçe Milli Eğitim Müdürlüğü		X		Amaçlarımıza Ulaşmada Destek İçin İş birliği İçinde Olmamız Gereken Kurum	5	5	Bilgilendir, Birlikte çalış
Veliler		X	X	Doğrudan ve Dolaylı Hizmet Alan	4	4	Bilgilendir, Birlikte çalış
Okul Aile Birliği	X		X	Amaçlarımıza Ulaşmada Destek İçin İş birliği İçinde Olmamız Gereken Kurum	5	5	Bilgilendir, Birlikte çalış

<b>Öğrenciler</b>	X		X	Varoluş sebebimiz	5	5	<b>Bilgilendir, Birlikte Çalış</b>
<b>Mahalle Muhtarı</b>		X	X	Amaçlarımıza Ulaşmada Destek İçin İş birliği İçinde Olmamız Gereken Kurum	1	2	<b>İzle, Gözet</b>
<b>Sağlık Ocağı</b>		X	X	Amaçlarımıza Ulaşmada Destek İçin İş birliği İçinde Olmamız Gereken Kurum	2	4	<b>İzle, Birlikte Çalış</b>
<b>Öğretmenler</b>	x			Amaçlara Ulaşmada En Önemli Rolü Üsrlenir	5	5	<b>Bilgilendir, Birlikte çalış</b>
<b>Belediyeler</b>		x		Yardım alınacak kurum	2	2	Birlikte çalış
<b>Medya</b>		x		Zaman zaman ihtiyaç duyabiliriz.	1	1	İzle Gözet
<b>Güvenlik Güçleri</b>		x		Yardım alınacak kurum	3	3	Bilgilendir
<b>Rehberlik Servisi</b>	x			Amaçlarımıza Ulaşmada Destek İçin İş birliği İçinde Olmamız Gereken Bölüm	5	5	<b>Bilgilendir, Birlikte çalış</b>

## 2.7. Okul/Kurum İçi Analiz

Okulumuz Zemin + 1 katlı ve 9 derslikli kendi binası içerisinde hizmet vermektedir.

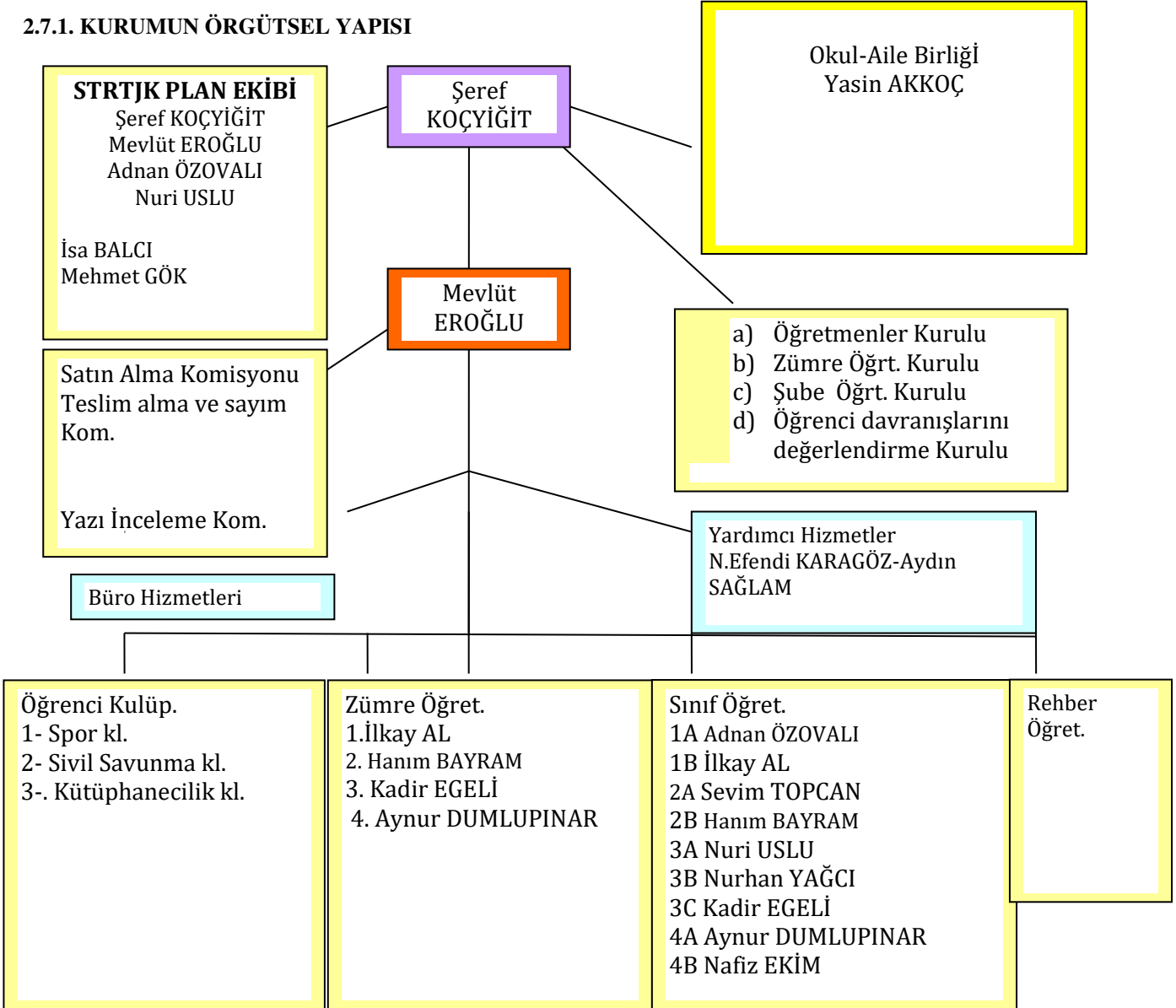
Okulumuzda 1 Müdür,1 Müdür Yrd, 9 Sınıf öğretmeni ve 1 branş öğretmeni, 2 Özel Eğitim öğretmeni bulunmaktadır. Okulumuzda 1 geçici işçi, 1 TYP olmak üzere 2 (iki) yardımcı personel görev yapmaktadır.

Okulumuz, 2023-2024 eğitim öğretim yılında 1 Müdür,1 Müdür Yrd, 11 öğretmen ve 211 öğrenci ile eğitime devam etmektedir.

### Okul Künyesi

İli: Manisa		İlçesi:Selendi			
Adres:	Yeni Cami Mahallesi	Coğrafi Konum (link)	<a href="https://maps.app.goo.gl/LKftRGmctM8BhCk49">https://maps.app.goo.gl/LKftRGmctM8BhCk49</a>		
Telefon Numarası:	2367882130	Faks Numarası:			
e- Posta Adresi:	724693@meb.k12.tr	Web sayfası adresi:	<a href="http://www.selendiataturk.meb.k12.tr/">http://www.selendiataturk.meb.k12.tr/</a>		
Kurum Kodu:	724693	Öğretim Şekli:	Tam Gün)		
Okulun hizmete giriş tarihi : 1963		Toplam Çalışan Sayısı	15		
Öğrenci Sayısı:	Kız	104	Öğretmen Sayısı	Kadın	4
	Erkek	107		Erkek	11
	Toplam	211		Toplam	15
Derslik Başına Düşen Öğrenci Sayısı	23	Şube Başına Düşen Öğrenci Sayısı	23		
Öğretmen Başına Düşen Öğrenci Sayısı	23	Şube Başına 30'dan Fazla Öğrencisi Olan Şube Sayısı	0		
Öğrenci Başına Düşen Toplam Gider Miktarı	45,81 TL	Öğretmenlerin Kurumdaki Ortalama Görev Süresi	5 Yıl		

## 2.7.1. KURUMUN ÖRGÜTSEL YAPISI





**Tablo4.Okul/Kurum İçi Analiz İerik Tablosu**

<b>Okul/Kurum İi</b>	<b>Analiz İerik Tablosu</b>
Öğrenci sayıları	210 Öğrenci ve 1 özel Eğitim Öğrencisi mevcuttur.
Sosyal-kültürel-bilimsel ve sportif başarı verileri	Eğitim Öğretim Döneminde yapılan Yarışmalarda okulumuz 10 adet ile derecesi elde etmiştir.
Devam-devamsızlık verileri	e-Okul kayıtlarında devamsızlığı 20 günü geçen 3 öğrencimiz mevcuttur.
İnsan kaynakları verileri	12 Öğretmen ve 2 yardımcı personel ile eğitim öğretim hizmetleri yapılmaktadır.
Öğretmenlerin hizmet ii eğitime katılma oranları	%80
Öğrenme ortamı verileri	2 katlı 8 derslikli okul binamız mevcuttur.

## 2.7.2. İnsan Kaynakları

2024 Yılı Kurumdaki Mevcut Yönetici Sayısı				
Sıra No	Görevi	Erkek	Kadın	Toplam
1	Müdür	1		1
2	Müdür Yrd.	1		1

Kurum Yöneticilerinin Eğitim Durumu		
Eğitim Düzeyi	2024 Yılı İtibari İle	
	Kişi Sayısı	%
ÖnLisans		
Lisans	2	100
Yüksek Lisans		

Kurum Yöneticilerinin Yaş İtibari ile Dağılımı		
Yaş Düzeyleri	2024 Yılı İtibari İle	
	Kişi Sayısı	%
20-30		
30-40	1	50
40-50		
50+...	1	50

İdari Personelin Hizmet Süresine İlişkin Bilgiler		
Hizmet Süreleri	2024 Yılı İtibari İle	
	Kişi Sayısı	%
1-3 Yıl		
4-6 Yıl		
7-10 Yıl		
11-15 Yıl	1	50
16-20 Yıl		
21+..... üzeri	1	50

İdari Personelin Katıldığı Hizmet-içi Eğitim Programları				
Adı ve Soyadı	Branşı/Görevi	Katıldığı Çalışmanın Adı	Katıldığı Yıl	Faaliyet Türü
Şeref KOÇYİĞİT	Müdür	İlköğretim Kurumları Standartları Semineri	2011	Seminer
		Öğrenen Lider Öğretmen semineri	2010	Seminer
		Okullarda İlk yardım ve İlk Müdahale semineri	2011	Seminer
		Temel eğitim Semineri	2011	Seminer
		FATİH Projesi - Eğitimde Teknoloji Kullanımı Kursu	2012	Seminer
		Fatih Projesi Bilişim Teknolojilerinin ve İnternetin Bilingli, Güvenli Kullanımı Semineri	2014	Seminer
		Afet ve Acil Durum Hazırlık Uygulamaları Semineri	2014	Seminer
		Okul Yöneticiliği Formasyonu Kazandırma Kursu I. Kademe	2015	Seminer
		Çalışanların Temel İş Sağlığı ve Güvenliği Eğitimi	2015	Seminer
		Okul Yöneticiliği Formasyonu Kazandırma Kursu II. Kademe	2015	Seminer
		Okul Yöneticiliği Formasyonu Kazandırma Kursu III. Kademe	2015	Seminer
		Okul Yöneticiliğine Uyum ve Okul Mevzuatı Semineri	2016	Seminer
		Özel Eğitim Hizmetleri Semineri	2016	Seminer
		Performans Değerlendirme Semineri	2017	Seminer
		4.01.03.01.025 - Soruşturma Teknikleri Kursu	2017	Seminer
		Doküman Yönetim Sistemi Kullanıcı Eğitim Semineri	2018	Seminer
		Yönetici geliştirme semineri	2022	Seminer
		Mevlüt EROĞLU	Müdür Yardımcısı	İlköğretim Kurumları Standartları Semineri
Öğrenen Lider Öğretmen semineri	2010			Seminer
Okullarda İlk yardım ve İlk Müdahale semineri	2011			Seminer
Adey semineri	2011			Seminer
Temel eğitim Semineri	2012			Seminer
Fatih Projesi Bilişim Teknolojilerinin ve İnternetin Kullanımı Semineri	2014			Seminer
Ekolojik Okuryazarlık Semineri	2014			Seminer
Çalışanların Temel İş Sağlığı ve Güvenliği Eğitimi	2015			Seminer
Özel Eğitim Hizmetleri Semineri	2016			Seminer
Doküman Yönetim Sistemi Tüm Roller Kullanıcı Eğitim Semineri	2017			Seminer
2.01.01.02.029 - Kapsayıcı Eğitim Yöneticilerin Eğitimi Kursu	2018			Seminer

### Öğretmenlere İlişkin Bilgiler:

2024 Yılı Kurumdaki Mevcut Öğretmen Sayısı					
Sıra No	Branşı	Norm Sayısı	Kadın	Erkek	Toplam
1	Sınıf Öğretmeni	9	4	5	9
2	İngilizce Öğretmeni	1	0	1	1
3	Din Kültürü ve Ahlak Bilgisi Ö.	0	0	0	0
4	Rehber Öğret.	0	0	0	0

Öğretmenlerin Yaş İtibari ile Dağılımı		
Yaş Düzeyleri	2024 Yılı İtibari İle	
	Kişi Sayısı	%
20-30	0	
30-40	5	56
40-50	3	33
50+...	2	11

Öğretmenlerin Hizmet Süreleri		
Hizmet Süreleri	2024 yılı İtibari İle	
	Kişi Sayısı	%
1-3 Yıl	0	
4-6 Yıl		
7-10 Yıl	2	18
11-15 Yıl	2	18
16-20 Yıl	2	18
21+... üzeri	4	46

**Destek Personele (Hizmetli- Memur) İlişkin Bilgiler:**

2024 Yılı Kurumdaki Mevcut Hizmetli/ Memur Sayısı						
Sıra No	Görevi	Erkek	Kadın	Eğitim Durumu	Hizmet Yılı	Toplam
1	Memur	0	0			0
2	Sözleşmeli Hizmetli	1	0	Lise	20	1
3	Sözleşmeli Hizmetli	0	0	İlkokul	0	1
4	Sözleşmeli İşçi	1	0	Lise	6	1

**Tablo12.Okul/kurumRehberlikHizmetleri**

Mevcut Kapasite				Mevcut Kapasite Kullanımı ve Performans					
Psikolojik Danışman Norm Sayısı	Görev Yapan Psikolojik Danışman Sayısı	İhtiyaç Duyulan Psikolojik Danışman Sayısı	Görüşme Odası Sayısı	Danışmanlık Hizmeti Alan			Rehberlik Hizmetleri İle İlgili Düzenlenen Eğitim/Paylaşım Toplantısı vb. Faaliyet Sayısı		
				Öğrenci Sayısı	Öğretmen Sayısı	Veli Sayısı	Öğretmenlere Yönelik	Öğrencilere Yönelik	Velilere Yönelik
0	0	0	0	0	0	0			

### 2.7.3. Teknolojik Düzey

Okulumuzda bulunan teknolojik araç gereçler aşağıda tabloda sunulmuştur.

**Tablo15.Teknolojik Araç-Gereç Durumu**

Araç-Gereçler	2021	2022	2023	İhtiyaç
Akıllı Tahta	8	8	8	1
Bilgisayar-yazıcı	2	1	1	5
Fotokopi	1	2	2	1

Okul/kurumun fiziki mekânlar açısından mevcut ve ihtiyaç durumunun da ortaya konulması gerekmektedir.

**Tablo16.Fiziki Mekân Durumu**

Fiziki Mekân	Var	Yok	Adedi	İhtiyaç	Açıklama
Öğretmen Çalışma Odası	X		1	yok	
Ekipman Odası		X		1	
Kütüphane		X		1	
Rehberlik Servisi		X			
Resim Odası		X			
Müzik Odası		X			
Çok Amaçlı Salon		X		1	
Spor Salonu		X		1	

#### 2.7.4. Mali Kaynaklar

Kurumun mali kaynakları, bütçe büyüklüğü, döner sermaye, okul-aile birliği gelirleri, kantin vb. gelirler ve harcama kalemleri ortaya konulur. Bütçe işlemlerinin kim tarafından yürütüldüğü belirtilir. Enflasyon oranı da dikkate alınarak plan dönemi boyunca gerçekleşecek kaynak artışı tahmini olarak belirlenir.

**Tablo17.Kaynak Tablosu**

Kaynaklar	2024	2025	2026	2027	2028
Genel Bütçe	5000	10000	15000	20000	25000
Okul Aile Birliği	1000	2000	3000	4000	5000
Özel İdare	0	0	0	0	0
Kira Gelirleri	0	0	0	0	0
Döner Sermaye	0	0	0	0	0
Dış Kaynak/Projeler	0	0	0	0	0
Diğer	2000	4000	6000	8000	10000
TOPLAM	8000	16000	24000	32000	40000

Okul/kurum bütçesinde giderler aşağıdaki başlıklar altında toplanabilir.Harcama türleri okul/kurumların özelliklerine göre çeşitlilik gösterebilir.

**Tablo18.Harcama Kalemler**

Harcama Kalemi	Çeşitleri
Personel	0
Onarım	3000
Sosyal-sportif faaliyetler	2000
Temizlik	5000
İletişim	0
Kırtasiye	5000

**Tablo19.Gelir-Gider Tablosu**

YILLAR	2021		2022		2023	
	GELİR	GİDER	GELİR	GİDER	GELİR	GİDER
HARCAMAKALEMLERİ						
Temizlik		1000		2000		3000
Küçük Onarım		500		1000		1500
Bilgisayar Harcamaları						
Büro Makinaları Harcamaları						
Telefon		0		0		0
Sosyal Faaliyetler		500		1000		1500
Kırtasiye		2000		3000		4000
GENEL		4000		7000		13000

## 2.7.5. İstatistik Veriler

### Karşılaştırmalı Öğretmen/Öğrenci Durumu (2024)

ÖĞRETMEN	ÖĞRENCİ		OKUL
Toplam öğretmen sayısı	Öğrenci sayısı		Öğretmen başına düşen öğrenci sayısı
	Kız	Erkek	
16	104	106	23,33

### Öğrenci Sayısına İlişkin Bilgiler

	2021		2022		2023	
	Kız	Erkek	Kız	Erkek	Kız	Erkek
Öğrenci Sayısı	118	120	107	112	104	106
Toplam Öğrenci Sayısı	238		219		210	
Yıllara Göre Ortalama Sınıf Mevcutları			Yıllara Göre Öğretmen Başına Düşen Öğrenci Sayısı			
2018	2019	2020	2021	2022	2023	
15	16	20	24	23	23	

### Sınıf Tekrarı Yapan Öğrenci Sayısı

Öğretim Yılı	Toplam Öğrenci Sayısı	Sınıf Tekrarı Yapan Öğrenci Sayısı
2020-2021	238	0
2021-2022	219	0
2022-2023	210	0

Öğrencilerin Aldıkları Ödül ve Cezalar			
	2021	2022	2023
	Öğrenci Sayısı	Öğrenci Sayısı	Öğrenci Sayısı
Onur Belgesi Alan Öğrenci Sayısı	10	8	-
Teşekkür Belgesi Alan Öğrenci Sayısı	20	21	-
Takdir Belgesi Alan Öğrenci Say	25	22	-
Disiplin Cezası Alan Öğrenci Sayısı	-	-	-

### Yerleşim Alanı ve Derslikler

Yerleşim		
Toplam Alan (m <sup>2</sup> )	Bina Alanı (m <sup>2</sup> )	Bahçe alanı (m <sup>2</sup> )
4082	420	3662

Sosyal Alanlar		
Tesisin adı	Kapasitesi (Kişi Sayısı)	Alanı (m <sup>2</sup> )
Kantin	10	14
Yemekhane	-	-
Toplantı Salonu	-	-
Konferans Salonu	-	-
Seminer Salonu	-	-

Spor Tesisleri		
Tesisin adı	Kapasitesi (Kişi Sayısı)	Alanı
Basketbol Alanı	12	50 m <sup>2</sup>
Futbol Sahası	-	-
Kapalı Spor Salonu	-	-
Voleybol Sahası	12	50 m <sup>2</sup>
Diğer	200	180m <sup>2</sup>



## 2.8. Çevre Analizi(PESTLE)

Çevre analiziyle okul/kurum üzerinde etkili olan veya olabilecek politik, ekonomik, sosyo-kültürel, teknolojik, yasal çevresel dış etkenlerin tespit edilmesi amaçlanır. Dış çevreyi oluşturan unsurlar (nüfus, demografik yapı, coğrafi alan, kentsel gelişme, sosyokültürel hayat, ekonomik, sosyal, politik, kültürel durum, çevresel, teknolojik ve rekabete yönelik etkenler vb.) okul ve kurumun kontrolü dışındaki koşullara bağlı ve farklı eğilimlere sahiptir. Bu unsurlar doğrudan veya dolaylı olarak okul/kurumun faaliyet alanlarını etkilemektedir.

Bubölümde,okul/kurumu etkileyen ya da etkileyebilecek dış çevre eğilimleri ve koşulları değerlendirildi.

Bu analiz ile elde edilen veriler, GZFT analizinin “fırsatlar” ve“tehditler” bölümlerinin oluşturulmasında zemin oluşturur. Tespit ile ihtiyaçların belirlenmesi ise stratejilerin geliştirilmesinde önemli bir rol oynamıştır.

SözkonusuetkenlerintespitedilmesindePESTLEmatrisindenfaydalanılmıştır.

Okul ve kurum dış çevrede meydana gelebilecek değişiklikleri sürekli olarak izleyerek analiz etmek, ortaya çıkabilecek fırsat-tehditleri önceden tahmin edip gerekli önlemleri almak zorundadır.

Okul içi analizde, sağlıklı bir şekilde ortaya konan güçlü ve zayıf yönler, çevre analizi aşamasında elde edilecek fırsatlar ve tehditler ile birlikte değerlendirilerek en uygun stratejiler belirlenmiştir.

## PEST- E (Politik, Ekonomik, Sosyo-Kültürel, Teknolojik, Ekolojik, Etik) Analizi

Politik ve yasal etmenler	Ekonomik çevre değişkenleri
Öğrencilerin değişik ihtiyaçlarına, doğal yeteneklerine ve ilgi alanlarına odaklanma	Bilginin, refaha ve mutluluğa ulaşmada ana itici güç olarak belirmesi.
Erken eğitimin çocukların gelişimi ve örgün eğitimdeki başarıları üzerindeki önemli etkilerinin uluslar arası farkındalığındaki artış	Çalışanlarda değişik becerilerin ve daha fazla esnekliğin aranmasına yol açan küreselleşme ve rekabetin gittikçe arttığı ekonomi
Toplumun, eğitime ve öğretime erişebilirlik hakkında zorunlu eğitimi aşan beklentileri	Toplum kavramında, internet kullanımı sonucunda meydana gelen değişiklikler,
Kamu yönetimi reformu çalışmaları	İstihdamda geleneksel alanlardan bilgi ve hizmet sektörüne kayış
Çocukların değişik ihtiyaçlarına, doğal yeteneklerine ve ilgi alanlarına odaklanma,	Kariyer yönü ve istihdamda değişiklikler içeren yeni kariyer yapıları
Çevre bilincinin oluşturulması ve desteklenmesi	İşgücünde yarı-zamanlı işgücü oranının artması

Sosyal-kültürel çevre değişkenleri	Teknolojik çevre değişkenleri
İl içi ve iller arası göçler dolayısıyla artan okul çağındaki çocuk sayısı	Teknolojinin ilerlemesinin ve benimsenmesinin artması
Kentlerin hızla genişlemesi, tesisleşmesi ve bunun yol açtığı yeni okullara olan talebin artması	Bilginin hızlı üretimi, erişilebilirlik ve kullanılabilirliğinin gelişmesi
Bazı kırsal ve uzak bölgelerdeki nüfusun azalması	Teknolojinin sağladığı yeni öğrenme ve etkileşim/paylaşım imkânları
Yeni istihdam tarzları, artan hareketlilik ve yoksulluktaki yeni yoğunlaşma etkisiyle değişen aile yapısı ve sosyal yapı	Teknolojinin kullanım amacına yönelik tehditler
Birçok geleneksel sosyal yapının etkisinin azalması	

Ekolojik ve doğal çevre değişkenleri	Etik ve ahlaksal değişkenler
Ekolojik yaşamın benimsenmesi	Mesleki Etik Kurallarının Benimsenmesi
Bilginin doğal yaşamda paylaşımı	Gelenek ve Göreneklerin korunması
Doğal kaynakların korunması için yapılan çalışmalar,	Etik olarak beklentilerimizin cevaplanması

## 2.9. GZFT Analizi

Okulumuzun temel istatistiklerinde verilen okul künyesi, çalışan bilgileri, bina bilgileri, teknolojik kaynak bilgileri ve gelir gider bilgileri ile paydaş anketleri sonucunda ortaya çıkan sorun ve gelişime açık alanlar iç ve dış faktör olarak değerlendirilerek GZFT tablosunda belirtilmiştir. Dolayısıyla olguyu belirten istatistikler ile algıyı ölçen anketlerden çıkan sonuçlar tek bir analizde birleştirilmiştir.

Kurumun güçlü ve zayıf yönleri donanım, malzeme, çalışan, iş yapma becerisi, kurumsal iletişim gibi çok çeşitli alanlarda kendisinden kaynaklı olan güçlülükleri ve zayıflıkları ifade etmektedir ve ayırımında temel olarak okul müdürü/müdürlüğü kapsamında bakılarak iç faktör ve dış faktör ayrımı yapılmıştır.

### 2.9.1. Güçlü ve Zayıf Yönler

Güçlü Yönler	Zayıf Yönler
<ol style="list-style-type: none"><li>1-Öğretmen açığımız olmaması.</li><li>2 -Kurum çalışanlarına karşı toplumun güven ve saygı duyması ve destek vermesi</li><li>3-Yeniliklere ve teknolojik gelişmelere açık olmak</li><li>4-Okul aile birliklerinin varlığı</li><li>5-Saygın öğretmen-öğrenci-veli işbirliği</li><li>6-E-Okul sisteminin varlığı</li><li>7-Bilgisayar laboratuvarının var olması. Eğitimin teknoloji ile desteklenmesi</li><li>8-Personelimizin toplum için model olması</li><li>9- Öğrencilerimizin evlerinin yakın olması</li><li>10-Toplumun tüm kesimlerinin eğitimle ilişkili olması ve eğitime ihtiyaç duyması</li><li>11- Okulumuzda Özel eğitim sınıfının bulunması</li><li>12-Sınıf mevcutlarımızın kalabalık olmaması.</li></ol>	<ol style="list-style-type: none"><li>1- Öğrenci velilerimizin ekonomik seviyelerinin düşük olması.</li><li>2- İlçemizde yüksek okulun bulunmaması.</li><li>3- Velilerin eğitiminin yetersizliği</li><li>4.Okulumuzda memur bulunmaması</li><li>5. İlçemizin ile uzak olması, ildeki sosyal faaliyetlere katılımın zor olması</li><li>6. Hizmetli ihtiyacının bulunması.</li><li>7. İlçemizin küçük olması ve kültürel faaliyetlerin eksik olması</li><li>8.Aile eğitiminin düşük olması nedeniyle öğrencilere okuma alışkanlığının kazandırılmasının zor olması.</li><li>9. Okulumuzun çevre ihata duvarının eksik olması.</li><li>10. Okul aile birliği bütçesinin yetersiz olması</li><li>11. İlçemizde hayırsever ve diğer kamu ve sivil kuruluşların desteklerinin az olması</li><li>12. İdarinin zamanın çoğunun yazışmalarla geçmesi.</li><li>13. Bazı öğretmenlerin değişime çok geç alışması</li></ol>

### 2.9.2. Fırsatlar ve Tehditler

Fırsatlar	Tehditler
<ol style="list-style-type: none"><li>1-Okul yakınında olumsuz bir mekanın olmaması</li><li>2-Okul önünde işlek bir trafiğin olmaması</li><li>3-İlçemizde Anadolu Lisesi, İmam Hatip Lisesi, Mesleki Teknik Anadolu Lisesi ve Mesleki Eğitim Merkezi bulunması</li></ol>	<ol style="list-style-type: none"><li>1-Velilerin sosyo-ekonomik düzeyinin düşük olması</li><li>2-Velilerin eğitime olan duyarsızlığı</li></ol>

**Tablo19.GZFT Listesi**

İç Çevre		Dış Çevre	
Güçlü Yönler	Zayıf Yönler	Fırsatlar	Tehditler
Öğrencilerin kullanımına ve sosyalleşmesine yönelik çok sayıda sosyal, kültürel, sanatsal ve sportif imkânların bulunması	Derslik sayısının yetersiz oluşu	Girişimcilik konusunda farkındalığın artması	Eğitim politikalarında yaşanan değişimlerin eğitim kalitesini olumsuz etkilemesi
Nitelikli ve düzenli eğitim ve etkinlikler düzenlenmesi	Yardımcı Hizmetler personel sayısının yetersiz olması	Etkinliklerin çeşitliliğinin artması,	Velilerin ekonomik durumunun düşük olması
Kurum yöneticilerinin deneyimli ve işbirliğine yatkın olması	Veli- okul işbirliğinin istenilen düzeyde olmaması	Okul ve çevresinin iletişiminin iyi olması	Okul ve çevresinin iletişiminin istenilen düzeyde olmaması
Teknolojiyi kullanabilen genç bir eğitim kadrosunun olması	Sosyal faaliyetlere katılımın düşüklüğü	Sağlıklı internet bağlantısının olması, dersliklerde akıllı tahtaların olması,	Öğrenciler tarafından teknoloji kullanım seviyenin düşük olması
Velilerimizin eğitim sürecinde öğretmenlerimizle ve okul yönetimi ile iş birliği içinde olması.	Konferans salonunun olmaması	MEB'İN kalite ve misyon farklılaşması konusundaki yeni düzenlemeleri	Eğitim öğretim çalışmalarının desteklenmesi konusunda mali mevzuatın getirdiği kısıtlar
Okul Aile Birliğinin okula karşı duyarlı olması	Okulun spor salonunun olmaması	Okulun şehir gürültüsünden uzak bir yerleşkede bulunması	Okul-veli-öğrenci işbirliklerinin yeterli düzeyde olmaması
Okul binamızın düzenli, temiz ve bütün imkânlarının yeterli olması.	Okul bütçesinin yetersiz olması		Öğrencilerde teknoloji bağımlılığının artması
Bilişim altyapısının olması ve kullanılması			
Güçlü ve köklü bir yapıya sahip olması			
Kırtasiye, temizlik vb ihtiyaçlarımızın ödenekle karşılanması.			
Yönetim süreçleri içerisinde öğretmenlerimizin, öğrencilerimizin ve velilerimizin görüşleri alınarak başarılı bir yönetim süreci olması.			
Etkili iletişim kullanımının yeterli olması.			

## 2.10. Tespit ve İhtiyaçların Belirlenmesi

### TESPİT VE İHTİYAÇLAR

- ✓ *Okulun teknik ve teknolojik açıdan yetersiz olması.*
- ✓ *Ailelerin ekonomik durumlarının zayıf olması.*
- ✓ *Okula ve öğrencilere karşı ilgisizliği.*
- ✓ *Okul binası yetersizliği*
- ✓ *Okulun eski olması bahçenin yenilenip geliştirilmesi*
- ✓ *Öğrencilerin evlerinde teknolojik eksikliklerin bulunması*

## 3. GELECEĞE BAKIŞ

Okul Müdürlüğümüzün Misyon, vizyon, temel ilke ve değerlerinin oluşturulması kapsamında öğretmenlerimiz, öğrencilerimiz, velilerimiz, çalışanlarımız ve diğer paydaşlarımızdan alınan görüşler, sonucunda stratejik plan hazırlama ekibi tarafından oluşturulan Misyon, Vizyon, Temel Değerler; Okulumuz üst kuruluna sunulmuş ve üst kurul tarafından onaylanmıştır

### 3.1. Misyon

1. **Türk Milli Eğitiminin genel amaç ve temel ilkelerine uygun olarak, bütün öğrencilere ortak bir genel kültür vermek.**
2. **Öğrenci merkezli kişisel yetenek ve ilgi alanlarına yönelik eğitim uygulamak, ders içince ve ders dışı etkinliklerde Türkçenin doğru ve düzgün ve etkili kullanılmasını sağlamak.**
3. **Öğrencilerimin arasında dil, ırk, cinsiyet, inanç ve din ayrımı gözetmeksizin herkese açık olmak.**
4. **Kurumumuzda çalışan personel ve öğrencilere imkân ve fırsat eşitliği sağlamak.**
5. **Okul aile ve çevre iş birliği ortamında öğrencileri en iyi şekilde yetiştirmek.**
6. **Özel eğitime ve ihtiyacı olan bireylerin akranları ile birlikte kaynaştırma yoluyla eğitimlerini sürdürmelerini sağlamak.**
7. **Öğrencilerimize temel bilgi, beceri ve değerleri kazandırmak**
8. **Başarılarımızı bir bütün olarak değerlendirmek, meslek alanlarımızı tanıtmak ve yönlendirmek için varız.**

## 3.2.Vizyon

### **Selendi Atatürk ilkokulu Olarak;**

Öğrencilerimizin Atatürk İlke ve İnkılâplarına bağlı, Vatanını ve milletini seven, Milli ve evrensel kültür değerlerini tanıyan, kendilerine, ailelerine, topluma ve çevreye olumlu katkılar sağlayan, Türkiye Cumhuriyeti yasa ve anayasasına karşı sorumluluklarını bilen bireyler yetiştiren bir kurum olmak.Eğitimiyle, başarılarıyla, spor ve sosyal etkinlikleriyle ilçede sevilen, tercih edilen, bilim ve kültür merkezi haline gelmek.

### 3.3. Temel Deęerler

1. Atatürk ilke ve İnkılaplarını esas alırız.
2. *Deęişim ve sürekli gelişime önem veririz.*
3. *Öğrenci, öğretmen veli işbirliğine önem veririz.*
4. *Fırsat eşitliği sağlar kaliteyi ön planda tutarız*
5. Okulda çalışan herkesin katılımı ile süreci devamlı olarak geliştiririz.
6. Okul içinde etkin katılımı sağlarız ve tüm paydaşların potansiyellerinden faydalanırız.
7. Okulda yapılacak tüm uygulamaları bir planlama dahilinde yaparız.
8. Yapılacak her faaliyette ekip ruhunun ön plana çıkarırız.
9. Kaynakları etkili ve verimli kullanırız.
10. Hedeflere ulaşma düzeyini sürekli ölçeriz.

*Her işimiz önemlidir. İhmale bırakmayız.*

*Sadece öğrencileri değil , Toplumun her kesimini eğitmek ve aydınlatmak kurumumuzun asli görevi kabul ederiz.*

## 4. AMAÇ, HEDEF VE PERFORMANS GÖSTERGESİ İLE STRATEJİLERİN BELİRLENMESİ

Strateji geliştirme, geleceğe yönelik “ideal” ve “ortak” bakışı yansıtır. Belirlenen vizyona ulaşmak için durum analizi sonucunda ortaya çıkan ihtiyaçlar çerçevesinde amaçlar ve bu amaçları gerçekleştirmeye yönelik hedefler belirlenmiştir. Taslak amaç ve hedeflere ilişkin çalışmalar stratejik planlama ekibinin koordinasyonunda yürütülmüştür. Bu çalışmalar çerçevesinde, her bir hedef için hedef kartları oluşturulmuştur

<b>TEMA:Eğitim ve Öğretimde Kalite</b>	
<b>Okul/KurumTürü:İlkokul</b>	
<b>Amaç</b>	A.1 Öğrencilerin eğitim öğretime etkin katılımlarıyla donanımlı olarak bir üst öğrenime geçişi sağlanacaktır.
<b>Hedef</b>	H.1.1 Öğrenme kayıpları önleyici çalışmalar yapılarak azaltılacaktır.
<b>Performans Göstergeleri</b>	PG.1.1. İlkokullarda Yetiştirme Programına (İYEP) dâhil olan öğrencilerin Türkçe dersi kazanımlarına ulaşma oranı (%) PG.1.2. İlkokullarda Yetiştirme Programına dâhil olan öğrencilerin matematik dersi kazanımlarına ulaşma oranı (%) PG.1.3. 20 gün ve üzeri özürsüz devamsızlık yapan öğrenci oranı(%) PG.1.4. 20 gün ve üzeri özürlü devamsızlık yapan öğrenci oranı (%)
<b>Stratejiler</b>	S.1. Öğrencilerin Türkçe dersindeki eksikleri tespit edilerek İYEP aracılığıyla akademik yeterliklerinin artırılması sağlanacaktır. S.2 Öğrencilerin matematik derslerindeki eksikleri tespit edilerek İYEP aracılığıyla akademik yeterliklerinin artırılması sağlanacaktır. S.3 Dijital platformlar aracılığıyla öğrencilerin tamamlayıcı ve destekleyici eğitim almaları sağlanacaktır. S.4 İYEP’in ders içeriklerine katkı sağlayacak etkinlik, okuma vb aktivitelerin zenginleştirilmesi sağlanacaktır. S.5 İYEP içerikleri öğrencinin hazır bulunuşluk seviyesi dikkate alınarak hazırlanacaktır.



<b>TEMA:Eđitim ve Öğretimde Kalite</b>	
<b>Okul/KurumTürü:İlkokul</b>	
<b>Amaç</b>	A.2 Öğrencilere medeniyetimizin ve insanlığın ortak değerleriyle çağın gereklerine uygun bilgi, beceri, tutum ve davranışlar kazandırılacaktır.
<b>Hedef</b>	H.2.1 Öğrencilere evrensel değerler, sağlıklı yaşam ve çevre bilinci duyarlılığı kazandırılacaktır.
<b>Performans Göstergeleri</b>	PG.2.1 Öğrenci başına okunan kitap sayısı PG.2.2 Sağlıklı ve dengeli beslenme ile ilgili verilen eğitim sayısı PG.2.3 Sağlıklı ve dengeli beslenme ile ilgili verilen eğitime katılan öğrenci sayısı PG.2.4. Çevre bilincinin artırılmasına yönelik verilen eğitim sayısı PG.2.5 Çevre bilincinin artırılmasına yönelik verilen eğitimlere katılan öğrenci sayısı
<b>Stratejiler</b>	S.1. Okul kütüphanesi zenginleştirilecek, öğrencilerin kütüphaneden yararlanması sağlanacaktır. S.2.Türkçe dersinde ders saatinin bir bölümü okumaya ayrılacak ve okul müdürlüğünce planlanan zamanlarda okuma etkinlikleri düzenlenecektir. S.3. Serbest etkinlikler saati, öğrencilerin sanatsal, sportif ve kültürel faaliyetlere katılım sağlayacağı şekilde düzenlenecektir. S.4. Öğrencilere sağlıklı ve dengeli beslenmelerine yönelik bilgilendirme eğitimleri ve etkinlikler yapılacaktır. S.5. Öğrencilerin çevre bilincinin artırılmasına yönelik etkinlikler yapılacaktır.

<b>TEMA:Kurumsal Kapasite</b>	
<b>Okul/KurumTürü:İlkokul</b>	
<b>Amaç</b>	A.3 Eğitim ortamlarının fiziki imkânları geliştirilecektir.
<b>Hedef</b>	H.3.1 Temel eğitimde okulların niteliğini arttıracak uygulama ve çalışmalara yer verilecektir.
<b>Performans Göstergeleri</b>	PG.1.1 İyileştirilen fiziki mekân (derslikler,spor salonu, kütüphaneler, atölyeler vb.)sayısı.
<b>Stratejiler</b>	S1 Fiziki mekânların iyileştirilmesi için kamu idareleri, belediyeler ve işverenlerle işbirlikleri yapılacaktır. Atölye ve laboratuvarların iyileştirilmesi için sektör ile işbirlikleri yapılacaktır.

<b>TEMA:Eđitim Öğretimde Kalite</b>	
<b>Okul/Kurum Türü:İlkokul</b>	
<b>Amaç</b>	A.4 Temel eğitimde öğrencilerin kaliteli eğitime erişimleri fırsat eşitliği temelinde artırılarak bilişsel, duyuşsal ve fiziksel olarak çok yönlü gelişimleri sağlanacak ve temel hayat becerilerini edinmiş öğrenciler yetiştirilecektir.
<b>Hedef</b>	H.1 Öğrencilerin bilimsel, kültürel, sanatsal, sportif ve toplum hizmeti alanlarında ders dışı etkinliklere katılım oranı artırılabacaktır.
<b>Performans Göstergeleri</b>	PG.1.1 Okulda bir eğitim ve öğretim döneminde bilimsel, kültürel, sanatsal ve sportif alanlarda en az bir faaliyete katılan öğrenci oranı (%) PG.1.2 Bir eğitim ve öğretim yılında en az iki sosyal sorumluluk ve toplum hizmeti çalışmalarına katılan öğrenci oranı (%) PG.1.3 Bir eğitim ve öğretim yılında yerel, ulusal ve uluslar arası proje, yarışma vb. etkinliklere katılan öğrenci oranı (%) PG.1.4 Okulda bir eğitim ve öğretim yılında geleneksel çocuk oyunları alt başlığında en az bir faaliyete katılan öğrenci oranı (%) PG.1.5 Okulda bir eğitim ve öğretim yılında geleneksel çocuk oyunlarına yönelik olarak düzenlenen alan/mekan sayısı.
<b>Stratejiler</b>	S1. Her bir öğrencinin bir kulüp faaliyetinde aktif olarak yer alması sağlanarak kulüp faaliyetlerinin etkinliği artırılabacaktır. S2. Öğrencilerin seviyelerine uygun olarak toplumsal sorunların çözümüne katkı sağlamak ve farkındalık oluşturmak amacıyla afet ve acil durum, çevre, eğitim, spor, kültür ve turizm, sağlık ve sosyal hizmetler alanlarında toplum hizmeti faaliyetlerine katılımları artırılabacaktır. S3.Okul bünyesinde yarışmalar düzenlenecektir. S4.Diğer kurum ve kuruluşlarla işbirliği içerisinde yürütülen bilimsel, sosyal, kültürel, sanatsal ve sportif alanlardaki faaliyetler artırılabacaktır. S5.Okul bahçeleri çocukların geleneksel oyunlarla vakit geçirmelerini sağlayacak ve gelişimlerini destekleyecek şekilde etkin olarak kullanılacaktır.

**Tablo20.Amaç,Hedef ,Gösterge ve Stratejilere İlişkin Kart Şablonu**  
**ULAŞILACAK HEDEFLER**

Performans Göstergeleri H.1	Başlangıç Değeri**	2024	2025	2026	2027	2028
PG1.1	%0	%80	%80	%90	%90	%100
PG1.2	%0	%80	%80	%90	%90	%100
PG1.3	%3	%2	%2	%2	%1	%1
PG1.4	%3	%2	%2	%2	%1	%1

Performans Göstergeleri H.2	Başlangıç Değeri**	2024	2025	2026	2027	2028
PG1.1	5	15	20	20	30	30
PG1.2	0	1	1	2	2	3
PG1.3	0	10	10	20	20	30
PG1.4	0	1	1	2	2	3
PG1.5	0	10	10	20	20	30
PG1.6	0	1	1	2	2	2
PG1.7	0	20	20	40	40	50

Performans Göstergeleri H.3	Başlangıç Değeri**	2024	2025	2026	2027	2028
PG1.1.1	0	1	1	1	1	2

Performans Göstergeleri H.4	Başlangıç Değeri**	2024	2025	2026	2027	2028
PG1.1	%5	%20	%20	%30	%40	%50
PG1.2	%10	%20	%30	%40	%50	%70
PG1.3	%1	%1	%2	%3	%5	%7
PG1.4	%10	%50	%60	%70	%80	%90
PG1.5	1	2	3	4	5	6

## 4.5.Maliyetlendirme

Tablo25.Tahmini Maliyet Tablosu

	2024	2025	2026	2027	2028	Toplam Maliyet
<b>Hedef1.1</b>	2000	4000	6000	8000	10000	30000
<b>Hedef1.2</b>	2000	4000	6000	8000	10000	30000
<b>Hedef1.3</b>	2000	4000	6000	8000	10000	30000
<b>Hedef1.4</b>	2000	4000	6000	8000	10000	30000
<b>Genel Yönetim Giderleri</b>						
<b>TOPLAM</b>	8000	16000	24000	32000	40000	

## 5.İZLEME VE DEĞERLENDİRME

Tablo26:İzleme ve Değerlendirme Şablonu

2024-2025 Eğitim Öğretim Yılı Stratejik Plan İzleme ve Değerlendirme Tablosu					
<b>A1</b>	Öğrencilerin öğrenmesi, gelişmesi ve büyümesi için fırsatları genişletmek amacıyla okul, aile ve toplum arasında güçlü bağlantılar geliştirilecektir.				
<b>H1.1</b>	Öğrenci başarısını desteklemek için ailelere eğitim verilecektir.				
<b>Hedef 1.1 Performansı</b>	%88*				
<b>Sorumlu Birim</b>	Okul yönetim kadrosu				
<b>Performans Göstergesi</b>	Hedefe Etkisi (%)	Plan Dönemi Başlangıç Değeri*(A)	İzleme Dönemindeki Yıl Sonu Hedeflenen Değer(B)	İzleme Dönemindeki Gerçekleşme Değeri (C)	Performans(%) (C-A)/(B-A)
<b>PG1.1.1Her Dönem sınıf velilerine yönelik düzenlenen etkinlik sayısı</b>	60	0	1	1	100
<b>PG1.1.2En Az bir aile eğitimi alan veli oranı (yüzde)</b>	40	25	75	60	70
<b>Hedefe İlişkin Değerlendirmeler</b>					
2024-2025 eğitim öğretim yılında PG1.1.1 için performansın %100 oranında gerçekleştiği görülmektedir. 2024-2025 eğitim öğretim yılında PG 1.1.2 için performansı %70 oranında gerçekleştiği göz önünde bulundurularak ailelerin eğitim faaliyetlerine katılımının artırılması için sınıf rehber öğretmenleri aracılığıyla telefon görüşmeleri yapılması planlanmıştır.					

\*2024-2028 döneminin kapsayan stratejik plan için 2023 yıl sonu değeridir.

\*\*Her yılın ilk altı ayında, ilgili hedefe ait performans göstergelerinin performans düzeyi dikkate alınarak izlemenin yapıldığı yılın sonu itibarıyla hedeflenen değere ulaşıp ulaşılamayacağını analizi yapılır. Hedeflenen değere ulaşılmasını engelleyecek hususlar ve riskler varsa değerlendirilir. Hedeflenen değere ulaşılmasını sağlayacak temel tedbirler kısaca yer verilir.

\*PG 1.1.1'in performansının hedefe etkisinin çarpımı ile PG 1.1.2'nin performansının hedefe etkisinin çarpımları sonucunun toplanmasıyla elde edilir.

$$(%100 \times \%60) + (%70 \times \%40) = \%60 + \%28 = \%88$$

## STRATEJİK PLAN ÜST KURULU İMZA SİRKÜSÜ

STRATEJİK PLAN ÜST KURULU			
SIRA NO	ADI SOYADI	GÖREVİ	İMZA
1	ŞEREF KOÇYİĞİT	OKUL MÜDÜRÜ	
2	MEVLÜT EROĞLU	MÜDÜR YARDIMCISI	
3	ADNAN ÖZOVALI	SINIF ÖĞRETMENİ	
4	NAFİZ EKİM	SINIF ÖĞRETMENİ	
5	NURİ USLU	SINIF ÖĞRETMENİ	
6	YASİN AKKOÇ	OKUL AİLE BİRLİĞİ BAŞKANI	
7	ÜMRAN SELÇUK	OKUL AİLE BİRLİĞİ YÖNETİM KURULU ÜYESİ	

Stratejik Plan ,Okulumuz Stratejik Plan Planlama Kurulu tarafından incelenmiştir.